

**Einwinterung
Natur-, Chlor- und Salzelektrolyse-Pool,
inklusive Poolzubehör (Gegenstromanlage &
Massagedüsen und Wärmepumpe)**

Stand 2022

überreicht durch:



EINWINTERUNG NATURPOOL:

Handhabung Einwinterung Filterpumpe - Maßnahmen Herbst

1. Filterpumpe abschalten
2. Alle Absperrhähne am/im Becken, welche in Verbindung mit der Filterpumpe stehen, sind zu schließen oder die Stopfen zur Leitungsentwässerung sind zu öffnen
3. Entwässerungsschraube(n) oder –hähne an der Pumpe öffnen und das Wasser entweichen lassen
4. Vorfilterdeckel der Pumpe öffnen; Filterkorb **5** herausnehmen und reinigen.
5. Kugelhähne **1/2/3/4** oder **und 8/9** öffnen. Sollte die Ansaugleitung nicht verschließbar sein, dann bleibt Kugelhahn 1 geschlossen, sofern die Leitung frostfrei verlegt ist.
6. Warten bis das Wasser vollständig aus der Pumpe entwichen ist. – Pumpe dann mit Wasser ausspülen.

Achtung: Pumpe darf dabei nicht unter Wasser gesetzt werden!

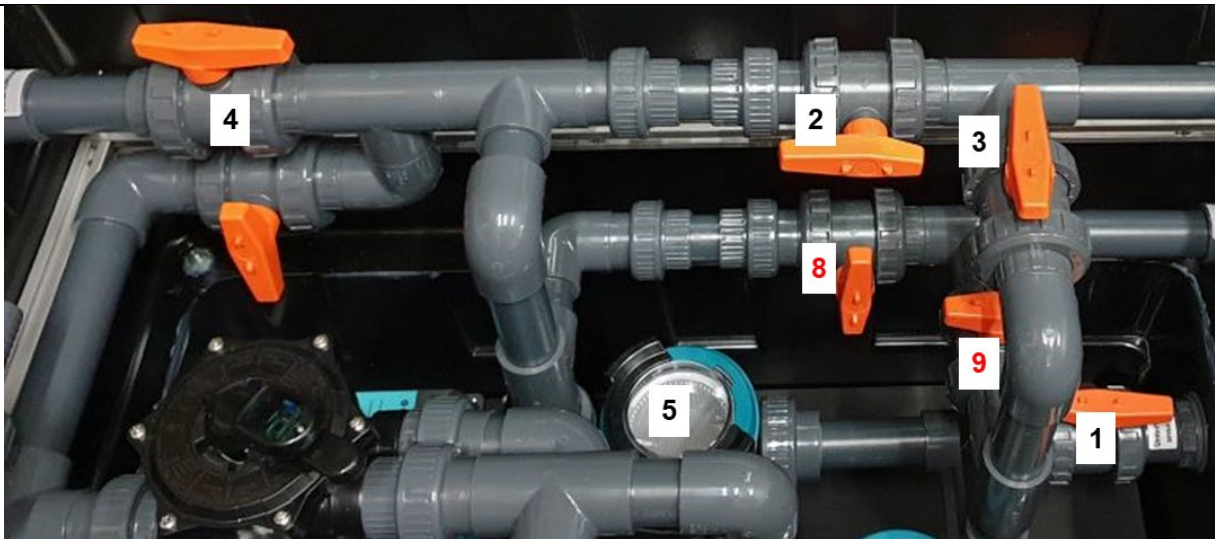


Abbildung 8: Kugelhahnstellung Einwinterung

Wichtiger Hinweis: Wenn Ihre Anlage so gebaut ist, dass der Wasserspiegel der Filterzone höher liegt als jener des Schwimmbereichs, so ist vor dem Entwässern der Filterpumpe unbedingt der in der Filterleitung zusätzlich außerhalb des Pumpenschachtes eingebaute Ablasshahn zu öffnen, um den Rücklauf aus der Filterzone über die Pumpe zu verhindern. Diese Maßnahme erübrigt sich nur dann, wenn anstelle des Ablasshahns ein Vac-Ventil eingebaut ist, welches automatisch bei abgestellter Pumpe öffnet. Anschließend ist der vor dem Rückschlagventil im Pumpenschacht eingebaute Ablasshahn zu öffnen, damit das Wasser aus der Filterleitung entweichen kann. Sollte das Niveau des Pumpenschachtes unter dem des Wasserspiegels liegen, müssen sämtliche Schlauchleitungen mit Belüftungssituationen versehen sein, um effizient entwässern zu können.

Handhabung Einwinterung Skimmerbetrieb - Maßnahmen Herbst

Je nach Lage und baulicher Konzeption Ihrer Anlage kann es zur Zeit des Laubfalls schnell zu einer Überlastung der Skimmerfunktion kommen. Wenn das Sieb nicht entsprechend den Erfordernissen gesäubert werden kann (Urlaub), den Skimmer solange abnehmen damit die Pumpe nicht trocken läuft.

Schritte zur Einwinterung der Skimmerpumpe

Bei Rundskimmer müssen Sie zur Einwinterung nur den Schwimmer entfernen. Der Siebkorb verbleibt als Schutz. Beim Wandeinbauskimmer SK2000E kann nach Entnahme des Siebkorbs eine Winterschutzblende aufgeschraubt werden.

Zur Stilllegung des Systems im Winter müssen Sie die Skimmerpumpe und alle Armaturen entwässern (außer die Pumpe steht in einem frostfreien Raum!).

1. Skimmerpumpe abschalten
2. Kugelhähne der Leitungen für Quelle 1 und/oder 2 vollständig öffnen (**Achtung: nur sofern diese über dem Wasserspiegel enden = bei Quellstein oder Bachlauf!**). Enden die Leitungen unterhalb des Wasserspiegels in Düsen, so sind diese mit einem Stopfen zu verschließen. Sind Absperrhähne eingebaut so sind diese zu schließen bzw. sind Belüftungstopfen vorhanden, dann sind diese zu öffnen.
3. Ablasshahn/Stopfen (= über Wasserspiegel) der Skimmerleitung außerhalb des Schachts
4. Entwässerungsschraube(n) oder -hähne **9** an der Pumpe öffnen
5. Kugelhähne **4/5** öffnen anschließend Kugelhähne **2/3/6** öffnen
6. Vorfilterdeckel der Pumpe öffnen; Filterkorb herausnehmen und reinigen
7. Warten bis das Wasser vollständig aus der Pumpe sowie aus den Leitungen Quelle 1 u. 2 entwichen ist. – Pumpe danach mit Wasser ausspülen.

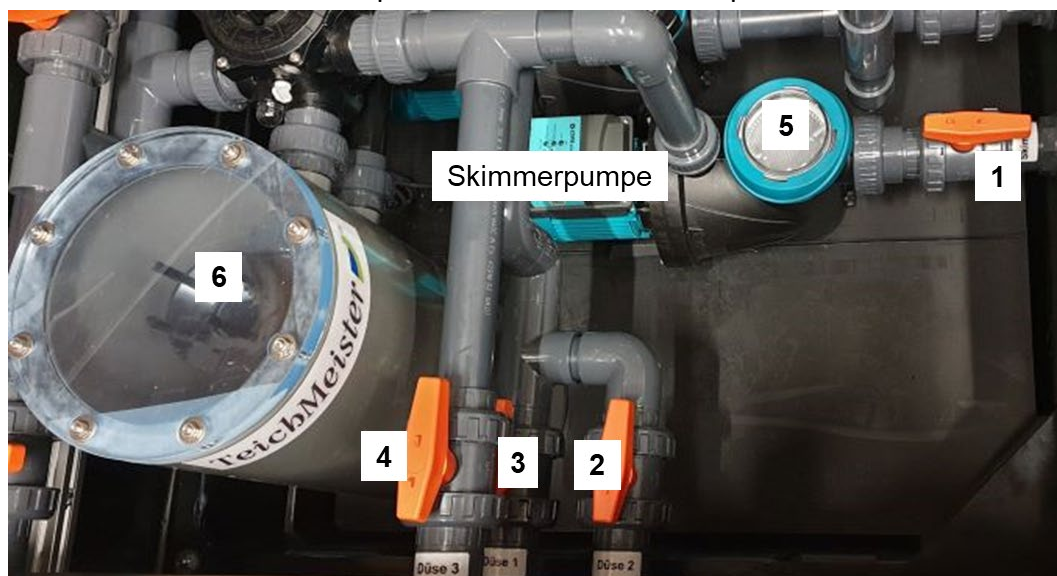


Abbildung Einwinterung der Skimmerpumpe

Herbstpflege (Was ist zu tun? /Gerätschaften)

Am Ende der Badesaison bzw. im Herbst kommt es zu einer temperaturbedingten Veränderung der Biologie im Naturpool/Schwimmteich. Pflanzen sterben ab und auch die Filterbiologie ist nicht mehr so effektiv wie bei höheren Wassertemperaturen. Zur Verhinderung der Nährstoffrücklösung sind folgende Maßnahmen nötig.

Handgriffe und Gerätschaften zur Herbstpflege

1. Wenn im Herbst (meistens im September) die Wassertemperatur dauerhaft unter 18° Celsius fällt ist eine Filtrerrückspülung durchzuführen. Zum erfolgreichen Biomassenabbau im Filter muss die Filterpumpe mindestens 1Woche max. 14 Tage vorher ausgestellt sein.
2. Grobe Ablagerungen und Steine im Schwimmbereich mit einem Bodenkescher, Laub auf dem Boden oder in Flachwasserbereichen mit einem Laubkescher entfernen



Bodenkescher



Laubkescher

3. **Bei Bedarf:** Leichte, flächige Beläge auf den Wänden mit der Beckenbürste bzw. der Wall Whale reinigen. Durch den Flügel der Wall Whale wird diese Bürste stärker an die Wand gedrückt und somit intensiver gereinigt. Hartnäckige Beläge werden mit der Algenbürste entfernt und in den Ecken kommt die Eckbürste zum Einsatz.



Wall Wahle



Beckenbürste



Algenbürste

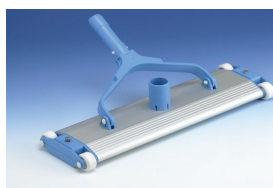


Eckbürste

4. Abgestorbene Pflanzenteile entfernen und Pflanzen zurückschneiden (siehe Pflanzenschnitt)
5. Wenn sich der Staub vom Abbürsten auf dem Boden abgelagert hat, ist dieser mit dem Komfort Teichreiniger und dem entsprechenden Aufsatz abzusaugen. Mit der Mulmglocke sind die bekiesten Flachwasserbereiche zu reinigen. Das abgesaugte Wasser darf nicht zurück in den Schwimmteich geleitet werden.



Eco de Lux



Ocean Vac



Teichreiniger



Mulmglocke

6. Laubschutznetze sollten bei Standorten mit starkem Laubeintrag vorgesehen werden. Das Netz muss so aufgespannt werden, dass es immer über der Wasseroberfläche hängt. Nach dem Ende des Laubfalls und möglichst vor dem ersten Schneefall kann das Netz wieder entfernt werden.

Pflanzenpflege im Herbst

Im Herbst müssen die Pflanzen zurück geschnitten werden. Pflanzen die einen Stängel ausbilden wie Rohrkolben oder Zyperngras sind 5 cm über der Wasseroberfläche zu schneiden. Pflanzen wie die Schwertlilie bei denen die gesamte Blattmasse abstirbt können auch unter Wasser abgeschnitten werden.